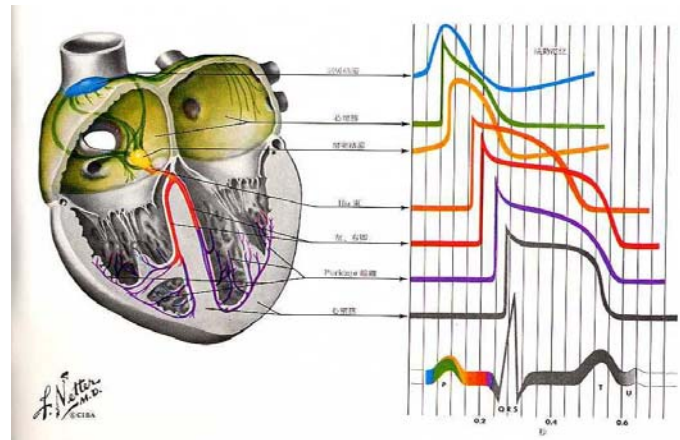
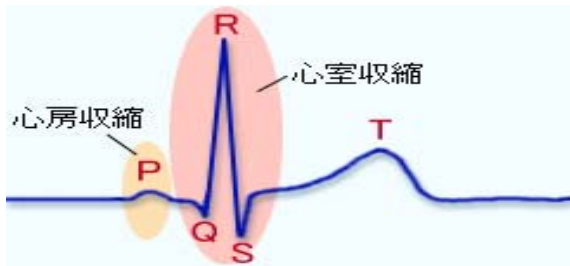


# 不整脈治療最前線

平成 23 年 5 月院内講演資料  
医) 三志会 藤本循環器科・内科

## 心電図



- 不整脈は、脈の打ち方がおかしくなることを意味します。この中には異常に速い脈（頻脈）や遅い脈（徐脈）も含まれます。
- 正常心拍数 50-100 /分。運動、
- 発熱、情動（緊張、興奮など）等で影響を受けます。
- 不整脈は大きく 3 つにわけられます。
  - 1) 期外収縮： 瞬間的に脈が飛ぶ、脈が抜ける、瞬間的にドキッとすることなどの症状がでるもの。
  - 2) 徐脈： 脈が遅くなるものです。頭がボーっとする、目の前が暗くなる、失神するなどの症状が起きることがあります。
  - 3) 頻脈： 脈が速くなるものです。どきどきが続く、頻脈の結果血圧が下がる場合は失神したり、頻脈時短時間胸が痛くなるなどの症状が出現します。

## 不整脈の検査法

- 普通の心電図検査を中心に、胸部X線、血液検査、さらにホルター心電図、運動負荷心電図、心臓超音波検査などによって行います。  
必要に応じ、電気生理学的検査。 体表面心電図検査

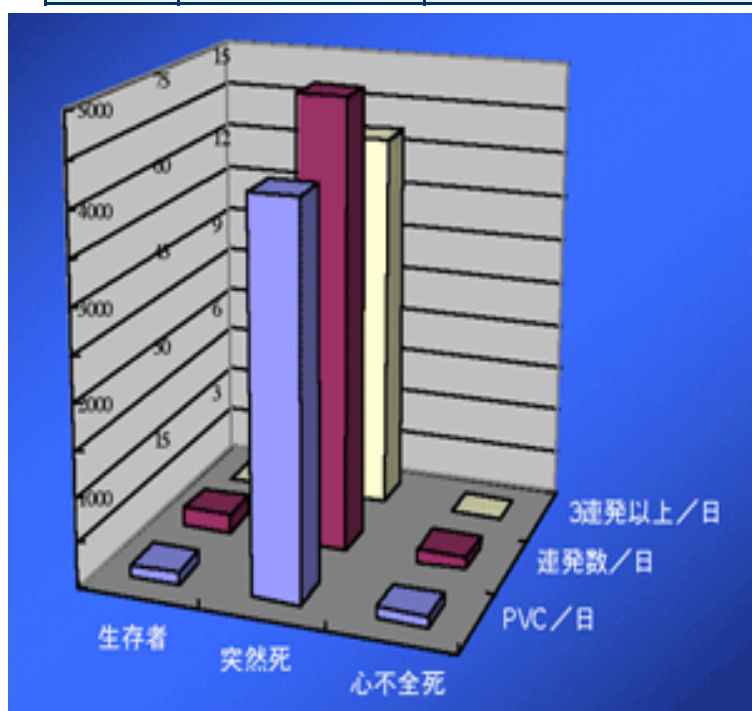
## 不整脈の種類

不整脈の分類	不整脈の部位	病名
期外収縮	心房	心房性(上室性) 期外収縮
	心室	心室性期外収縮
徐脈性不整脈	心房	洞不全症候群
	心房-心室	房室ブロック

頻脈性不整脈	心房	心房頻拍 心房粗動、心房細動
	心房-心室	発作性上室頻拍
	心室	心室頻拍 心室細動

### 期外収縮の臨床的意義

種類	臨床的意義	
洞性期外収縮	洞不整脈の一種とも考えられ、あまり臨床的意義はありません	
心房性期外収縮	散発する場合は臨床的意義はありません。 多発する場合は、心房細動に移行する例があります。	
房室接合部性期外収縮	心房性期外収縮に準じます。	
心室性期外収縮	器質的基礎疾患がない場合	あまり臨床的意義がなく、放置して差し支えありません。
	器質的基礎疾患がある場合	基礎疾患の種類と期外収縮の種類に依存します。 心筋梗塞、特発性心筋症、QT延長症候群などによる場合は治療の必要があります。 種類としては、多形性、連発性、連結期が短いものなどは危険な場合があり、 厳重な観察と治療が必要です。



### 『ACC/AHA/ESC 心房細動管理アップデート包括ガイドライン』

★心房細動患者への厳格な心拍数調節治療（レートコントロール）には、緩徐なコントロールに勝る有効性は見

いだせない。

★ワルファリンを用いることが出来ない場合、抗血小板薬クロピドグレル+アスピリンの投与は脳卒中を含む大血管事故の抑制のために考慮してもよい。

★カテーテルアブレーションは心房細動患者において正常洞調律を維持するのに有益である。

★心房細動患者で脳卒中・全身性塞栓症のリスクを有する（人工弁、重症の弁膜症、重度の腎不全、進行した肝臓病の患者を除く）例における、脳卒中、全身性塞栓症予防のため、ワルファリン代替薬としてダビガトラン（プラザキサ）は有用である（クラス I）。

#### 当院の血栓予防状況（2011. 3～4月）

- ワルファリン使用者 99名
- アスピリン使用者 236名
- 一過性・慢性心房細動 133名
  - うち ワルファリン単独 44名
  - アスピリン単独 45名
  - ワルファリン・アスピリン併用 14名

#### 怖い不整脈の症状

気が遠くなる。急に意識を失う、

急に脈が減り、息切れを生じる。

突然、動悸が始まり脈拍数が150以上

脈拍がバラバラでしかも早く打つ

#### 電氣的除細動

体外式自動除細動器（Automated External Defibrillator：AED）

- 心室細動では除細動が1分遅れるごとに救命率が10%低下すると。

植え込み型除細動器（ICD）

トピックス：Brugada 症候群

#### 薬物以外の治療法

徐脈の人は「ペースメーカー」

頻脈には「カテーテルアブレーション」（心筋焼灼術）

植え込み型除細動器

#### 電磁波干渉

- ほとんどのものは大丈夫です。
- 低周波治療器、全自動麻雀卓は避けて下さい。
- 携帯電話は22cm以上離して下さい。
- MRIは禁忌（やってはいけない）です。
- 万引き防止装置前に長く留まらないで下さい。
- 体脂肪計付き体重計、磁気調理器などにも注意が必要です。

## 各種機器のペースメーカーに対する影響

	影響しない (普通に使える)	影響する可能性がある (注意をすれば使える)	影響する (原則として使えない)
小型機器 家庭用電気機器	テレビ、ビデオ、ラジオ、ステレオ、CDプレーヤー トースター、ミキサー 電子レンジ、ホットプレート 電気こたつ、電気カーペット 電気掃除機、電気洗濯機、冷蔵庫 電気バリカン、シェーバー、ドライヤー コンピューター、ワードプロセッサ、コピー機、ファクシミリ	電磁調理器、IH炊飯器 携帯電話、パーソナルハンディフォンシステム(PHS)、家庭用コードレステレホン 電気のみぎり、ドリル、研磨機 電気敷布、電気毛布	高出カトランシーバー
医療機器	家庭用 補聴器 血圧測定器	体脂肪計 電動マッサージ機	低周波・高周波治療器 医療用電気治療器 磁気マット、治療器
	医療機関 超音波診断装置 コンピューター断層撮影(CT) 心電計 歯科用タービン(切削機)		磁気共鳴診断装置(MRI) 電気メス* 除細動器* 通電波滅治療器 衝撃波砕石装置 高周波温熱治療器 高周波を使った内視鏡的ポリプ摘出術*
娯楽機器	テレビゲーム		全自動麻雀卓
大型機器			溶接機(アーク式) 誘導型溶鉱炉 発電設備 レーダー基地 強力な磁場を発生する機器 高出力(電圧)の工業用機器 高出力の放送塔・アンテナ 高電圧の変電所、高電圧線
その他		磁石 盗難防止装置 金属探知器	

\*はペースメーカーの動作に影響する可能性があります。

## 体表面加算平均心電図

普通的心電図と同じように体の外から心臓の動きを記録します。15分間くらい測ります。

微小な電位を、コンピューターを用いた特殊な心電図で記録する。心室遅延電位(Late potential)をみる。

